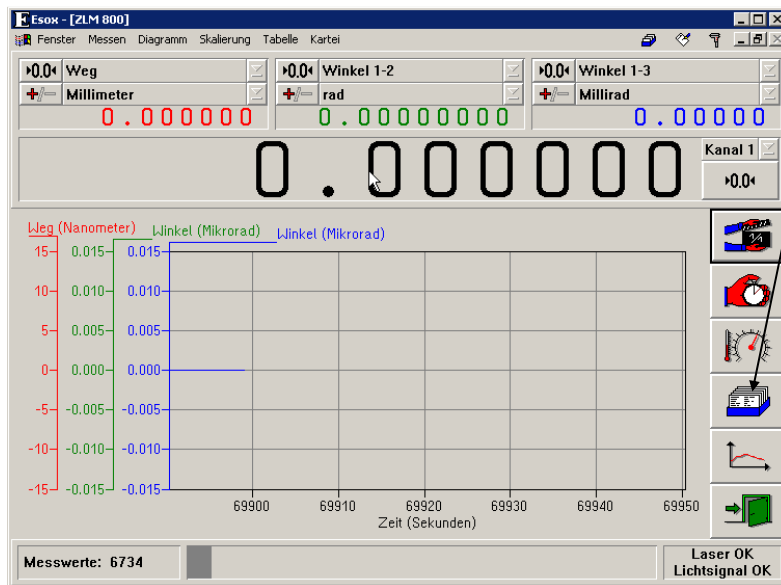


F 7 Auswertung von weiter zurückliegenden Messungen

Nach einer Messung wird eine Karteikarte angelegt, der die Meßwerte zugeordnet werden.



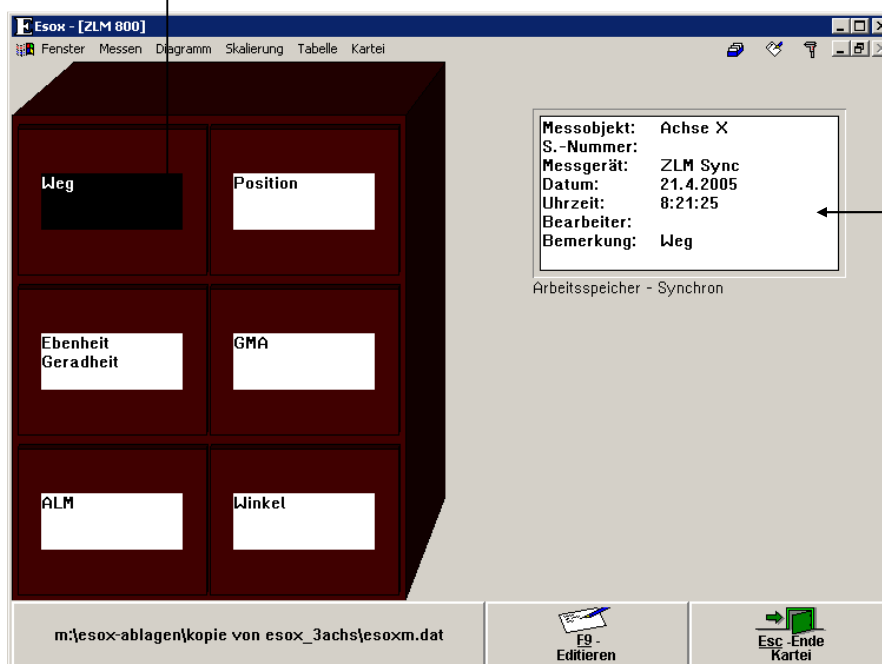
Zum Laden einer solchen Karteikarte muß zunächst der



- Knopf betätigt oder der Menüpunkt „Kartei - Kartei“ aufgerufen werden.

Anschließend ändert sich die Darstellung auf dem Bildschirm.

Auf der linken Seite finden Sie einen Karteischränk mit 6 Karteikästen.



Auf der rechten Seite befindet sich ein Feld für eine Karteikarte, deren Meßwerte momentan mit dem Programm bearbeitet werden können.

Sollen Meßwerte einer zurückliegenden Messung bearbeitet werden, so muß die entsprechende Karteikarte in das Feld auf der rechten Seite gebracht werden. Dazu muß zunächst auf der linken Seite der entsprechende Karteikasten geöffnet werden. Anschließend muß die gewünschte Karteikarte im geöffneten Karteikasten auf die rechte Seite bewegt werden.

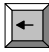
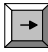
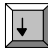
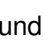
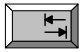
Es folgt nun eine kurze Beschreibung, wie Karteikästen geöffnet und geschlossen sowie Karteikarten verschoben, in den Arbeitsspeicher geladen und zurückbewegt werden können.

Weiterführende Informationen über die Arbeit mit Karteikarten finden Sie im Abschnitt „K Der Programmteil „Kartei“ - Archivieren von Meßergebnissen“.

F 7.1 Wechseln des markierten Karteifeldes

Ein Karteikartenfeld oder ein Karteikastenbeschriftungsfeld ist markiert dargestellt (weiße Schrift auf schwarzem Hintergrund). In der Abbildung ist das rechte Karteikastenbeschriftungsfeld markiert.







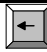
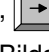


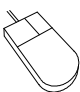



Mit den Tasten , ,  und  kann von einem Karteikartenfeld oder Karteikastenbeschriftungsfeld zu einem andern gewechselt werden. Mit der  - Taste wird vom vorher markierten Karteifeld auf einer Bildschirmseite zu dem Karteifeld auf der anderen Bildschirmseite gewechselt, welches dort zuletzt markiert war.



Klicken Sie einmal auf ein Karteikartenfeld oder Karteikastenbeschriftungsfeld, so wird nun dieses Feld markiert. Das Klicken auf ein bereits markiertes Karteikastenbeschriftungsfeld bewirkt das Öffnen des entsprechenden Karteikastens.

F 7.2 Öffnen und Schließen eines Karteikastens

	Öffnen	Schließen
	Ist das Beschriftungsfeld des Karteikastens nicht markiert, so wechseln Sie mit den Tasten  ,  ,  und  zu dem Beschriftungsfeld. Drücken Sie die  - Taste.	Wechseln Sie, falls nötig, mit der Taste  ,  oder  auf die entsprechende Bildschirmseite. Drücken Sie die  - Taste.
	Ist das Beschriftungsfeld des Karteikastens nicht markiert, so klicken Sie einmal auf das Beschriftungsfeld. Das Beschriftungsfeld ist jetzt markiert. Klicken Sie nun zum Öffnen des Karteikastens ein weiteres Mal auf das Beschriftungsfeld. Ist das Beschriftungsfeld des Karteikastens bereits markiert, so klicken Sie einmal auf das Beschriftungsfeld.	Klicken Sie auf den  - Knopf am rechten bzw. linken unteren Fensterrand, um den rechten bzw. linken Karteikasten zu schließen.

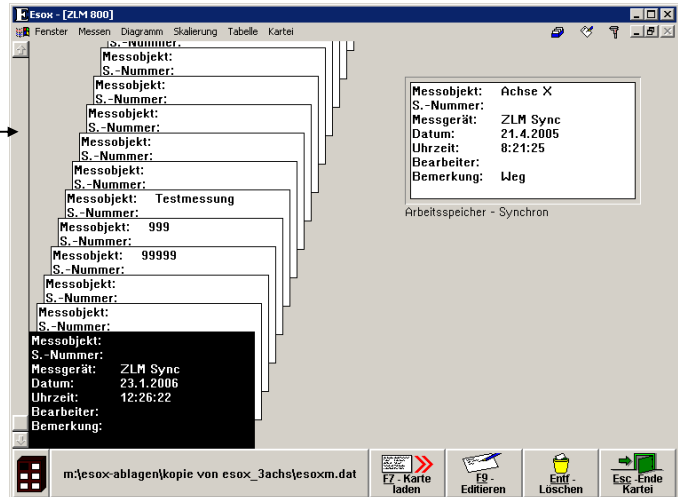
F 7.3 Verschieben von Karteikarten

In einem geöffneten Karteikasten können die Karteikarten verschoben werden, um die aktuelle Karteikarte zu wechseln. Karteikarten, die vor der aktuellen Karteikarte angeordnet sind, werden nicht angezeigt.

Aus der vertikalen Bildlaufleiste am Bildschirmrand neben den Karteikarten kann abgelesen werden, welchen Anteil und welche Position die aktuelle Karteikarte im Bezug auf alle Karten des Kastens einnimmt.



Mit der vertikalen Bildlaufleiste können die Karteikarten auch verschoben werden.



Zum Verschieben der Karteikarten mit der Tastatur muß zunächst die erste Karte auf der linken Seite markiert sein.



- Die Karteikarten werden um eine Position nach hinten verschoben. Die Karte vor der bisher aktuellen Karteikarte wird zur neuen aktuellen Karteikarte.



- Die Karteikarten werden um eine Position nach vorn verschoben. Die Karte hinter der bisher aktuellen Karteikarte wird zur neuen aktuellen Karteikarte.



- Die Karteikarten werden um eine Bildschirmseite nach hinten verschoben. Die erste Karte der vorherigen Bildschirmseite wird zur neuen aktuellen Karteikarte.



- Die Karteikarten werden um eine Bildschirmseite nach vorn verschoben. Die erste Karte der nächsten Bildschirmseite wird zur neuen aktuellen Karteikarte.

F 7.4 Laden und Zurückbewegen von Karteikarten

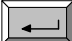


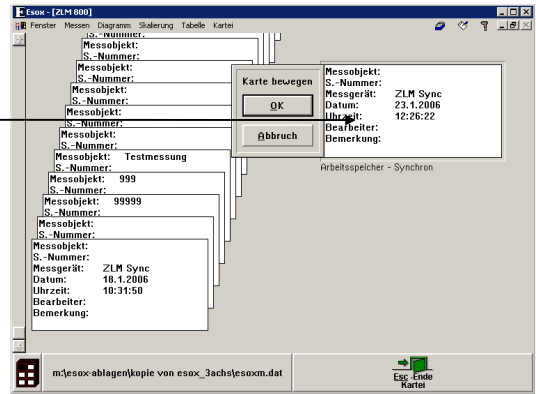
Besonders einfach ist das Laden einer Karteikarte mit der Maus. Dazu muß sich der Mauscursor über der Quellkarteikarte befinden. Drücken Sie anschließend die linke Maustaste und halten Sie diese gedrückt. Bewegen Sie nun die Maus und damit auch die Karte auf Ihre Zielposition. Lassen Sie anschließend die linke Maustaste wieder los. Befindet sich im Arbeitsspeicher bereits eine Karteikarte, so wird diese automatisch vom Programm an ihre alte Position im Karteikasten zurückbewegt.

Beim Zurückbewegen einer geladenen Karteikarte in den Karteikasten können Sie analog vorgehen. Sie klicken auf die Karte und ziehen sie an Ihre Zielposition. Die Karteikarten im Karteikasten links können dabei verschoben werden, indem der Mauscursor mit der Karte bis zum oberen bzw. unteren Fensterrand bewegt wird.




Zum Laden einer Karteikarte mit der Tastatur muß diese Karte zunächst auf der linken Seite markiert sein. Rufen Sie nun den Menüpunkt „**Kartei - Laden**“ auf.

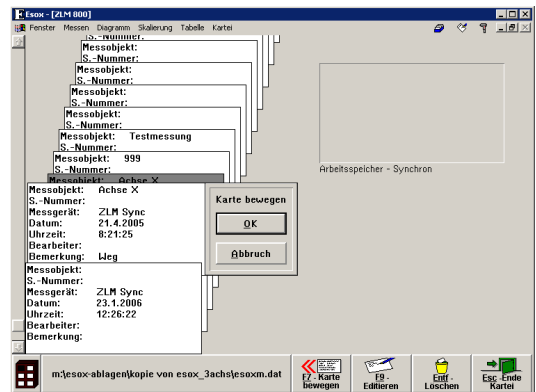
Sie erhalten auf dem Bildschirm ein Feld mit der zu kopierenden Karteikarte. Drücken Sie die  - Taste.



Beim Zurückbewegen muß zunächst die Karte im Arbeitsspeicherfeld auf der rechten Seite markiert sein. Rufen Sie dann den Menüpunkt „**Kartei - Bewegen**“ auf.

Die Wahl der Zielposition kann mit den Cursortasten erfolgen.

Drücken Sie zum Abschluß die  - Taste.






Als Ersatz für den Menüpunkt „Kartei - Laden“ bzw. „Kartei - Bewegen“ kann auch der Knopf



bzw.

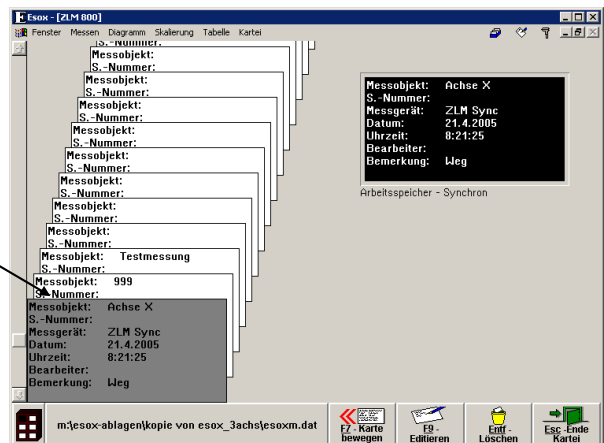


am unteren Rand verwendet werden.

Die Auswahl der Zielposition kann auch mit der Bildlaufleiste am linken Rand vorgenommen werden. Außerdem kann mit den Tasten ,  und  die Bildschirmseite für die Zielposition gewechselt werden, so daß eine Quellkarte auf der linken Seite an eine Zielposition auf der linken Seite bewegt werden kann. Damit ist ein Umordnen der Karteikarten möglich.

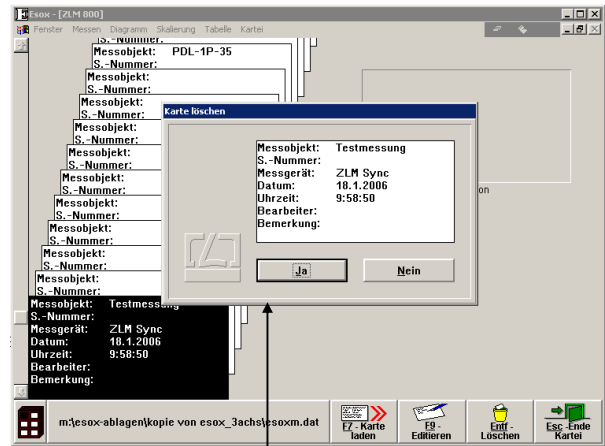
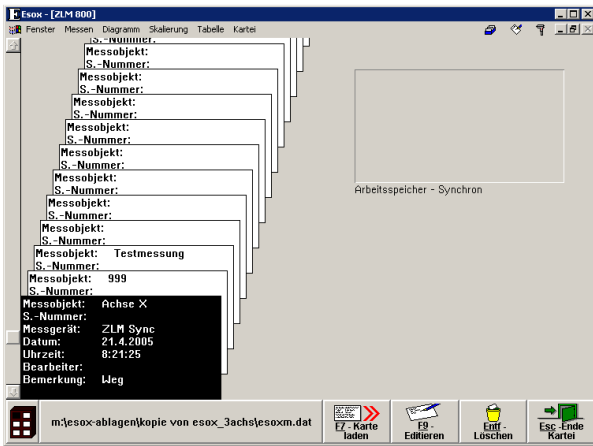
Ist eine Karteikarte in den Arbeitsspeicher geladen, so wird sie vom Programm an Ihrer Quellposition mit schwarzer Schrift auf grauem Hintergrund dargestellt.

Das Programm verbietet Ihnen eine solche, schwarz auf grau dargestellte Karte, zu verschieben.



F 7.5 Löschen von Karteikarten

Zum Löschen einer Karteikarte muß die entsprechende Karteikarte markiert sein.

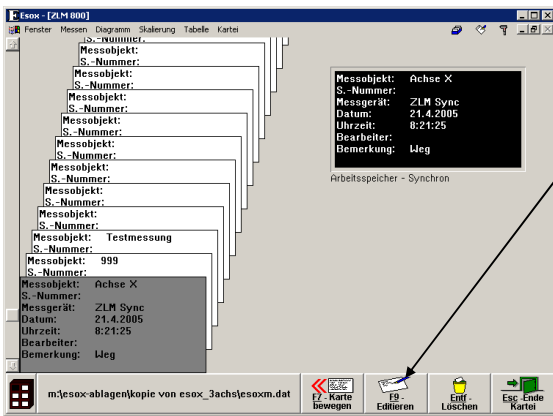


Rufen Sie anschließend den Menüpunkt „**Kartei - Löschen**“ auf oder betätigen Sie den Knopf. Sie erhalten ein Dialogfeld.

Wählen Sie den **Ja**-Knopf, um die Karteikarte zu löschen.

F 7.6 Das Ändern der Beschriftung von Karteikarten und Karteikästen


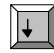

Zunächst muß die Karteikarte oder der Karteikasten, dessen Beschriftung geändert werden soll, markiert werden.



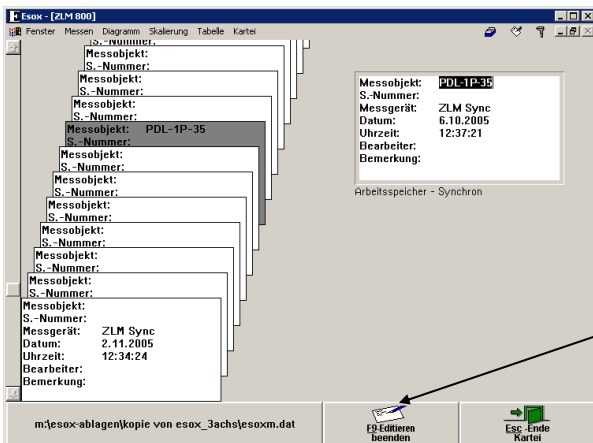
Starten Sie den Texteingabemodus mit dem Menüpunkt „**Kartei - Editieren**“ oder dem Knopf.

Der Anhang III enthält die Liste der Tasten und Tastenkombinationen, die bei Texteingabefeldern besondere Funktionen haben.

Zusätzlich können bei Karteikarten folgende Tasten verwendet werden.

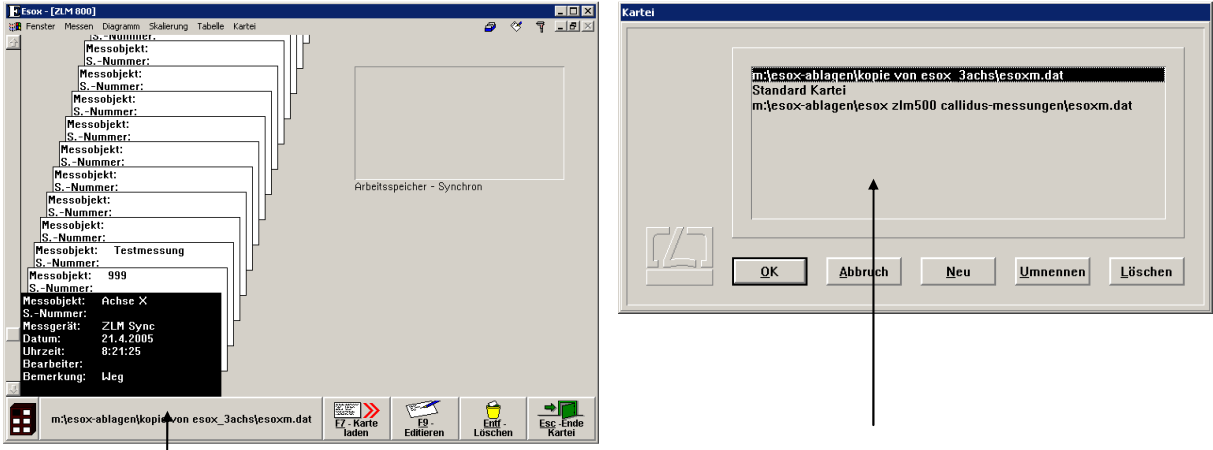
-  - bewegt den Textcursor zum nächsten Karteikarteneintrag.
-  - bewegt Textcursor zum nächsten Karteikarteneintrag nach unten.
-  - bewegt den Textcursor zum nächsten Karteikarteneintrag nach oben.

Nach dem Ende aller Texteingaben muß der Texteingabemodus aufgehoben werden. Verwenden Sie den Menüpunkt „**Kartei - Editieren beenden**“ oder den Knopf.



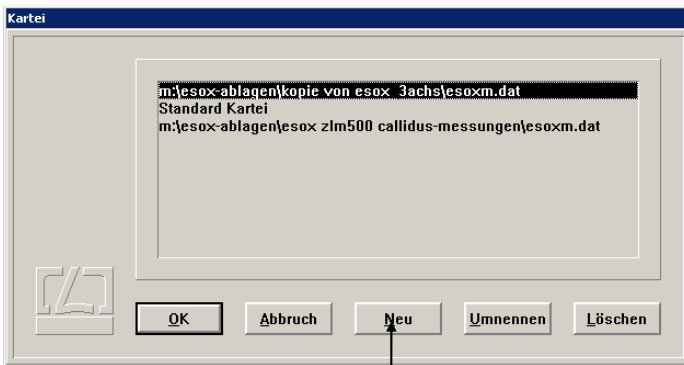
F 7.7 Anlegen, Umbenennen und Löschen einer Kartei

Beim ersten Start des Programms wird eine Kartei mit dem Namen „Standard Kartei“ in der Datei „esoxm.dat“ im Installationsverzeichnis angelegt. Es ist möglich, weitere Dateien anzulegen. In jeder Datei befindet sich ein Karteischränk mit 6 Karteikästen.

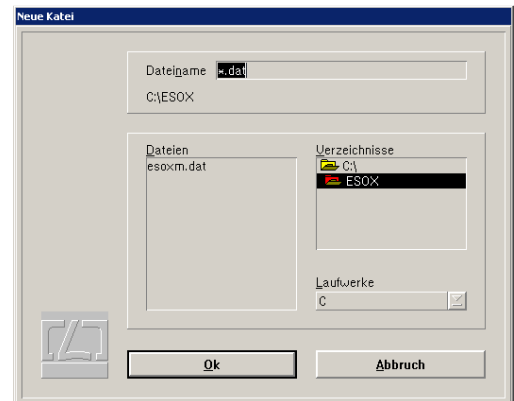


Zum Anlegen einer neuen Datei betätigen Sie den Knopf mit dem Karteinamen am linken unteren Fensterrand oder rufen Sie den Menüpunkt „Kartei - Kartei öffnen“ auf.

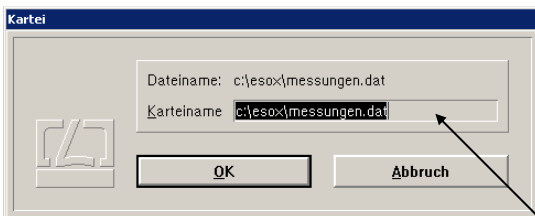
Sie erhalten eine Liste mit den Namen der bisher angelegten Karteien in einem Dialogfeld.



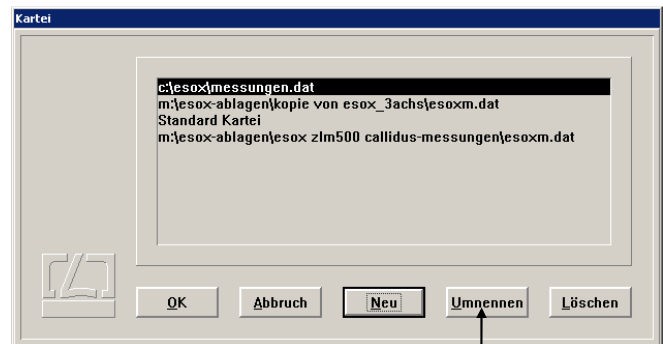
Mit dem **Neu** - Knopf können Sie eine neue Kartei anlegen.



Sie erhalten ein Dateiauswahlfeld, in dem der Dateiname von Ihnen festgelegt wird.



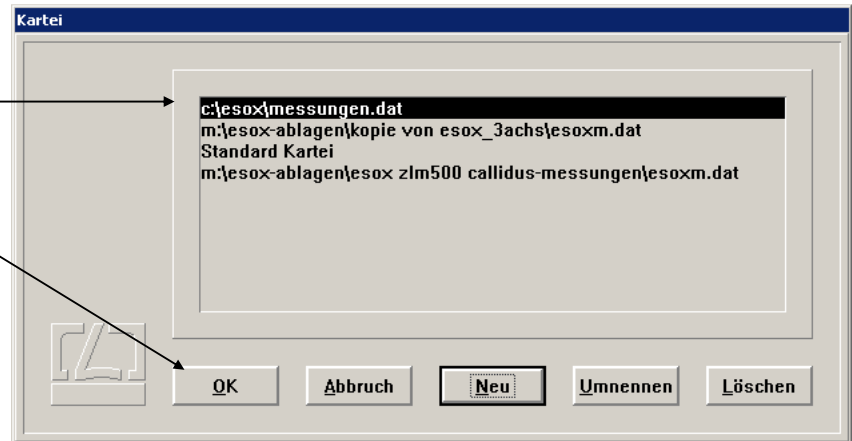
Nach Drücken des **Ok** - Knopfes können Sie in einem weiteren Dialogfeld einen Namen für die Kartei festlegen, der dann in der Karteiauswahlliste erscheint.



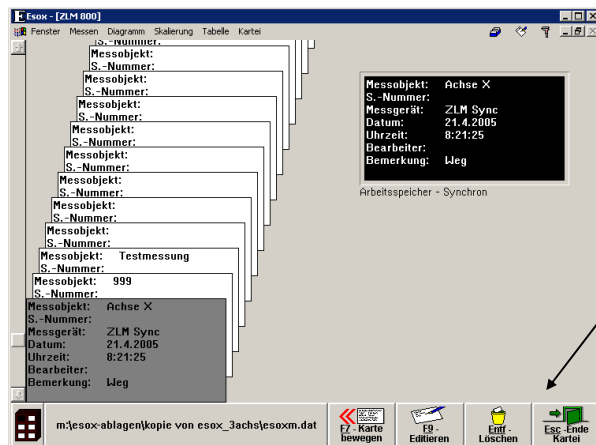
Sie erhalten dieses Dialogfeld auch, wenn Sie eine Kartei mit dem **Umbenennen** - Knopf umbenennen.

Mit dem **Löschen** - Knopf kann eine Kartei von der Karteiliste wieder gelöscht werden. Die Datei selbst wird aber nicht vom Speichermedium gelöscht. Verwenden Sie dazu bitte den Dateimanager.

Unter den angelegten Karteien können Sie auswählen, indem Sie den Karteinamen im Listenfeld markieren und den **OK** - Knopf betätigen.

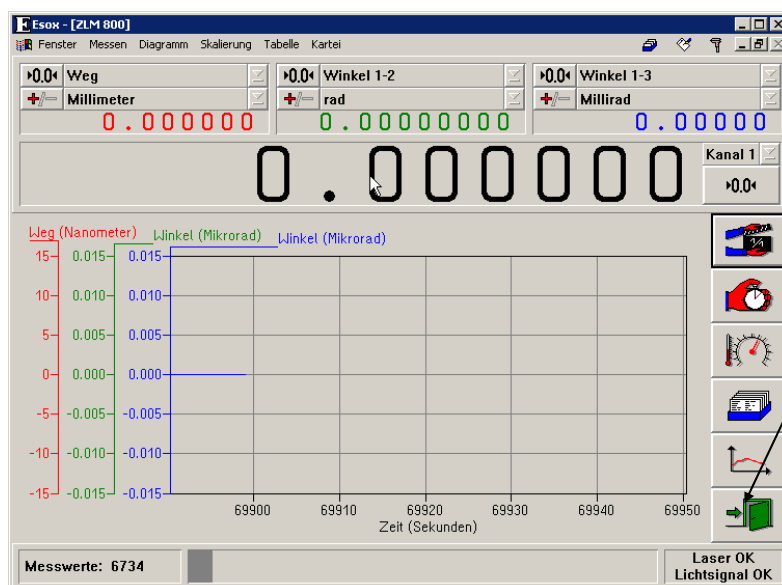


F 7.8 Beenden der Karteikartenauswahl



Sie beenden die Karteiauswahl mit dem **Esc-Ende Kartei** - Knopf oder dem Menüpunkt „Kartei - Kartei beenden“.

F 8 Beenden des Meßprogramms



Zum Beenden des Programmteils "ZLM Synchron" kann der **Esc-Ende Kartei** - Knopf und der Menüpunkt "Messen - Meßprogramm beenden" verwendet werden.