

## C Bedienung des Verwaltungsprogramms "Esox"

### C 1 Start des Verwaltungsprogramms

Das Programm läßt sich starten:

- über das **Programmsymbol** „Esox“ in der Programmgruppe „ZLM 700“ oder „ZLM 800“ des Startmenüs,
- über die **Befehlszeile** des Menüpunkts "Start-Ausführen" oder
- über den Windows-Explorer.

Der Programmdateiname des Verwaltungsprogramms lautet "Esox.exe".




Detaillierte Informationen über das Starten von Programmen durch den Programmanager und den Dateimanager können dem "Microsoft Windows Handbuch" entnommen werden.

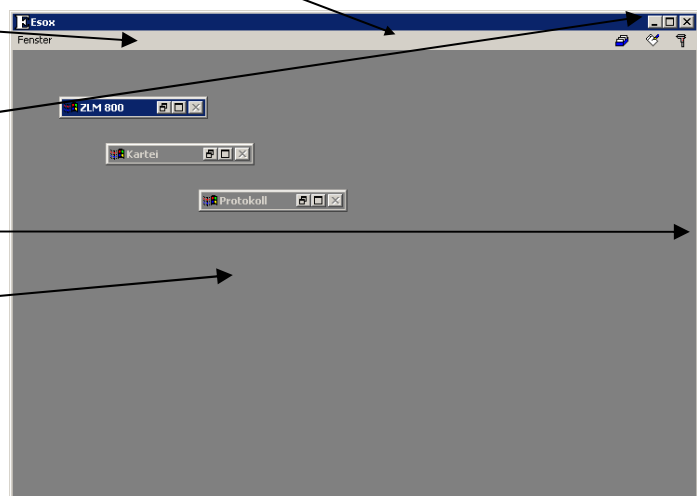
### C 2 Fenster des Verwaltungsprogramms

Nach dem Start des Verwaltungsprogramms erhalten Sie ein Programmfenster auf dem Bildschirm. In diesem Fenster lassen sich verschiedene Felder unterscheiden.

#### C 2.1 Das Rahmenfenster

Das Rahmenfenster nimmt den vollen Bildschirmplatz ein und besteht aus

- der Titelleiste mit dem Programmnamen "Esox",
- Der Menüleiste
- Einem Feld „minimieren“ , einem Feld „maximieren“  und einem Feld „schließen“ 
- Einem Rahmen zur Größenänderung
- Die Programmoberfläche

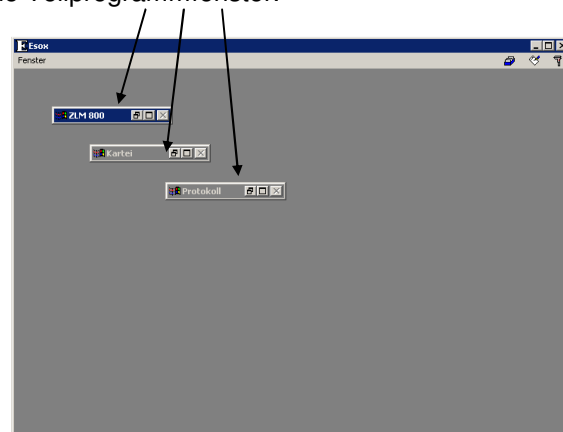


## C 2.2 Teilprogrammfenster

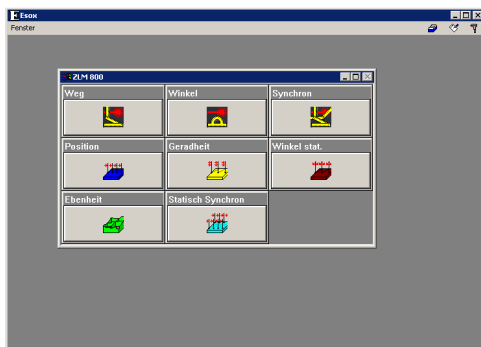
Im Rahmenfenster befinden sich verschiedene Teilprogrammfenster.



Beim ersten Start des Verwaltungsprogramms sind alle Teilprogrammfenster minimiert.

Durch einen Doppelklick mit der linken Maustaste kann das jeweilige Teilprogrammfenster „geöffnet“ werden.



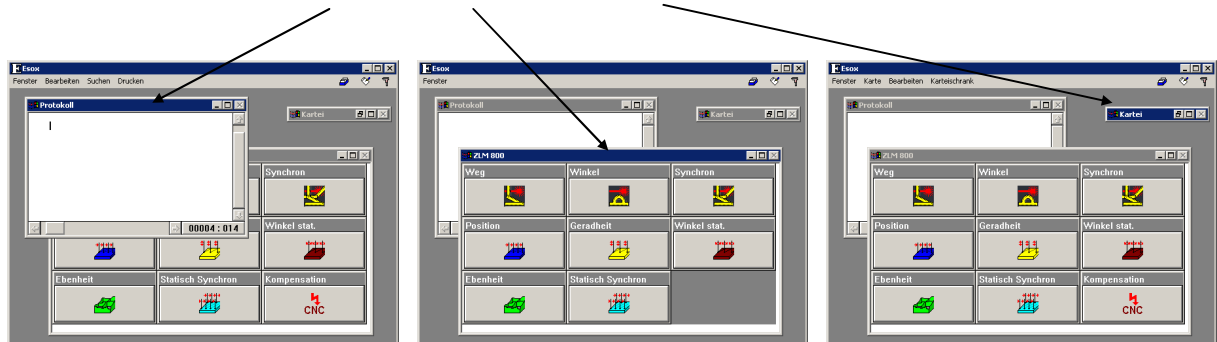
Aktives Teilprogrammfenster „ZLM 800“



Über die Felder „maximieren“ , „minimieren“ , sowie über den Teilfenster-Rahmen, welcher mit der linken und rechten Maustaste gezogen werden kann, wird die Größe des Teilfensters geändert.

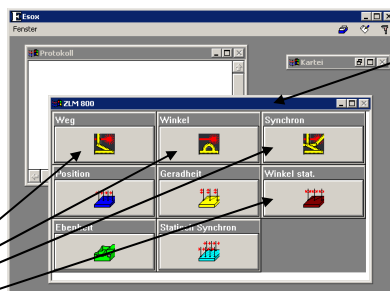
**HINWEIS:** Die Bedienung des Verwaltungsprogramms gleicht der eines Mehrfachdokumentenprogramms (wie z.B. dem Programmanager oder dem Dateimanager) mit dem Unterschied, daß hier die "Dokumentenfenster" grundsätzlich verschiedene Inhalte haben. Aus diesem Grund wird der Begriff "Teilprogrammfenster" verwendet.

Es kann immer nur ein Teilprogrammfenster aktiv sein. Dieses Fenster erkennt man daran, daß seine Titelleiste farbig hervorgehoben wird.



Alle anderen Teilprogrammfenster reagieren nicht auf die Eingaben von der Tastatur.

Die Meßprogramme sind beim Start des Verwaltungsprogramms noch nicht aktiv.

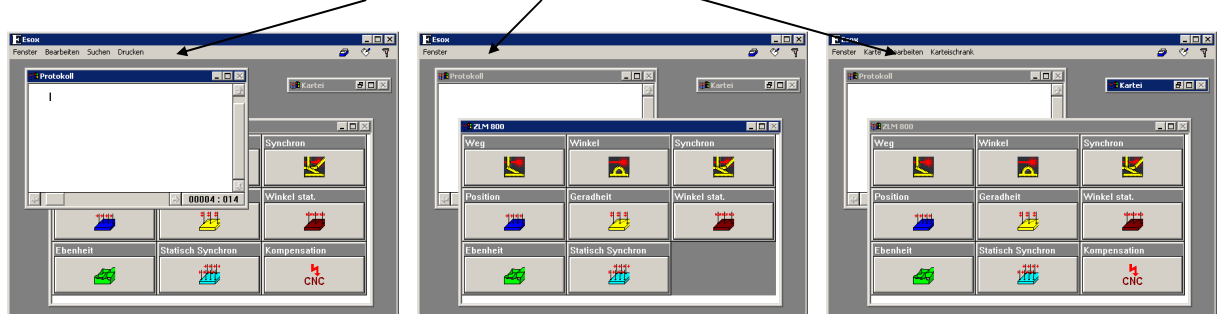


Das Installationsprogramm legt für jedes Meßgerät ein eigenes Teilprogrammfenster an.

Für jedes Meßprogramm existiert ein Programmsymbol in einem der Teilprogrammfenster.

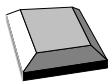
### C 2.3 Die Arbeit mit Menüs

Für alle Teilprogrammfenster gibt es nur die eine Menüzeile im Rahmenfenster. Da jedes der Teilprogrammfenster Menüpunkte hat, die nur in diesem Fenster einen Sinn ergeben, wird bei einem Wechsel des aktiven Teilprogrammfensters die Menüzeile des Rahmenfensters geändert.




In jedem Fall lautet aber der erste Menüpunkt "Fenster". Über diesen Menüpunkt sind die Funktionen zum Anordnen, Ändern der Größe und Wechseln des aktuellen Teilprogrammfensters erreichbar.





## C 2.4 Aktivieren von Teilprogrammfenstern

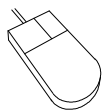


Wählen Sie den Hauptmenüpunkt "Fenster". Am Ende des Untermenüs befindet sich eine Liste mit den Namen der Teilprogrammfenster. Wählen Sie den Untermenüpunkt mit dem Namen des zu aktivierenden Teilprogrammfensters.

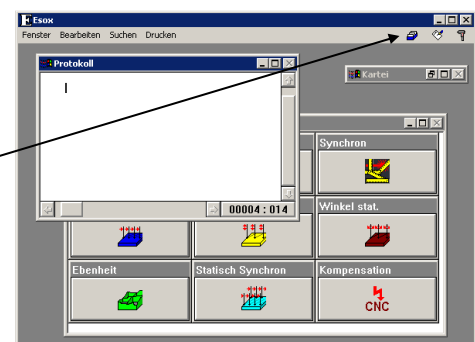


Eine andere Möglichkeit besteht darin, die Tastenkombination **Strg** +  und die Tastenkombination **Strg** + **F6** so oft zu drücken, bis das gewünschte Teilprogrammfenster aktiviert wurde.

Sind alle Teilprogrammfenster in Symbolgröße, so kann ein Teilprogrammfenster mit den Tasten , ,  und  aktiviert werden.

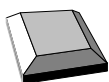


Klicken Sie auf das Teilprogrammfenster, welches aktiviert werden soll oder wählen Sie mit der Maus den Hauptmenüpunkt "Fenster" und den Untermenüpunkt mit dem Namen des zu aktivierenden Teilprogrammfensters.



Auch die Symbole am rechten Menürand können zur Aktivierung eines Teilprogrammfensters verwendet werden. Klicken Sie auf das entsprechende Menüsymbol, so wird das entsprechende Teilprogrammfenster in Vollbildgröße angezeigt.

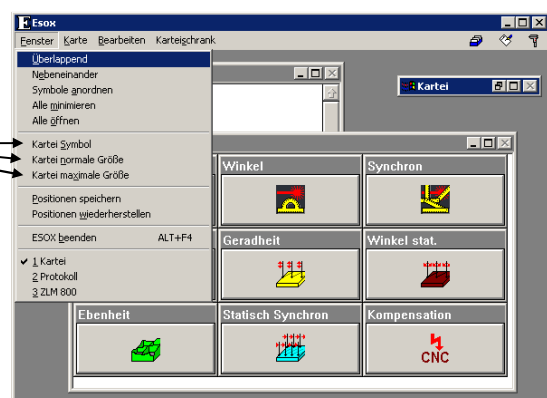
## C 2.5 Ändern der Größe von Teilprogrammfenstern

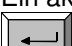


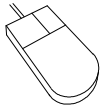
Für den Wechsel zwischen **Symbolgröße**, **normaler Größe** und **Maximalgröße** stehen drei Menüpunkte im Hauptmenüpunkt „Fenster“ zur Verfügung.

Ist das Teilprogrammfenster, dessen Größe geändert werden soll, nicht aktiv, so muß es zunächst aktiviert werden.

Wählen Sie anschließend den Hauptmenüpunkt "Fenster" und wählen Sie den entsprechenden Untermenüpunkt.



Ein aktives Teilprogrammfenster in Symbolgröße kann auch einfach durch Drücken der  -Taste geöffnet werden.

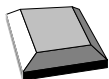





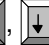



### Änderung der Rahmengröße bei Teilprogrammfenstern in normaler Größe

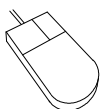
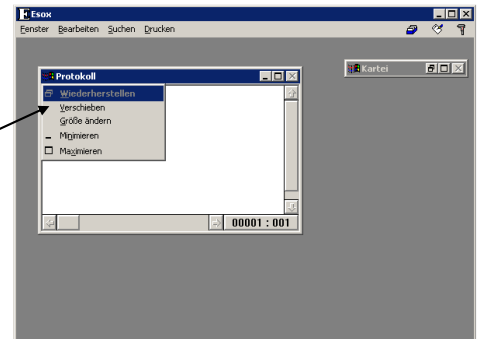
Bewegen Sie den Mauscursor auf den Rahmen zur Größenänderung des Teilprogrammfensters. Der Mauscursor nimmt die Form eines "Doppelpfeils" an. Drücken Sie den linken Mausknopf und halten Sie ihn gedrückt. Bewegen Sie nun die Maus zur Änderung der Größe des Teilprogrammfensters. Lassen Sie den linken Mausknopf wieder los.

## C 2.6 Verschieben von Teilprogrammfenstern

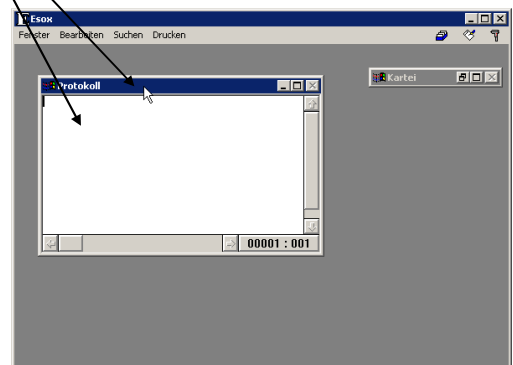
Teilprogrammfenster in normaler Größe oder Symbolgröße können innerhalb der Arbeitsfläche des Rahmenfensters verschoben werden.



- Mit der Tastenkombination **Alt** + **Leertaste** wird das Systemmenü des Rahmenfensters geöffnet.
- Mit den Tasten  und  wechseln Sie zu dem Systemmenü des Teilprogrammfensters, welches verschoben werden soll.
- Wählen Sie den Menüpunkt "Verschieben".
- Mit den Tasten , ,  und  kann nun das Teilprogrammfenster verschoben werden.
- Beenden Sie das Verschieben mit der -Taste.



- Bewegen Sie den Mauscursor auf die Titelleiste des Teilprogrammfensters bei einem Fenster in normaler Größe oder auf das Symbol bei einem Fenster in Symbolgröße.
- Drücken Sie den linken Mausknopf und halten Sie ihn gedrückt.
- Bewegen Sie nun die Maus zur Änderung der Position des Teilprogrammfensters.
- Lassen Sie den linken Mausknopf wieder los.



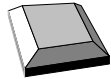
### C 2.7 Menüpunkte zum Anordnen von mehreren Teilprogrammfenstern





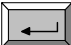
Der Hauptmenüpunkt "Fenster" enthält noch Untermenüpunkte, mit denen das gleichzeitige Anordnen von mehreren Teilprogrammfenstern möglich ist.

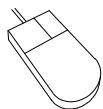
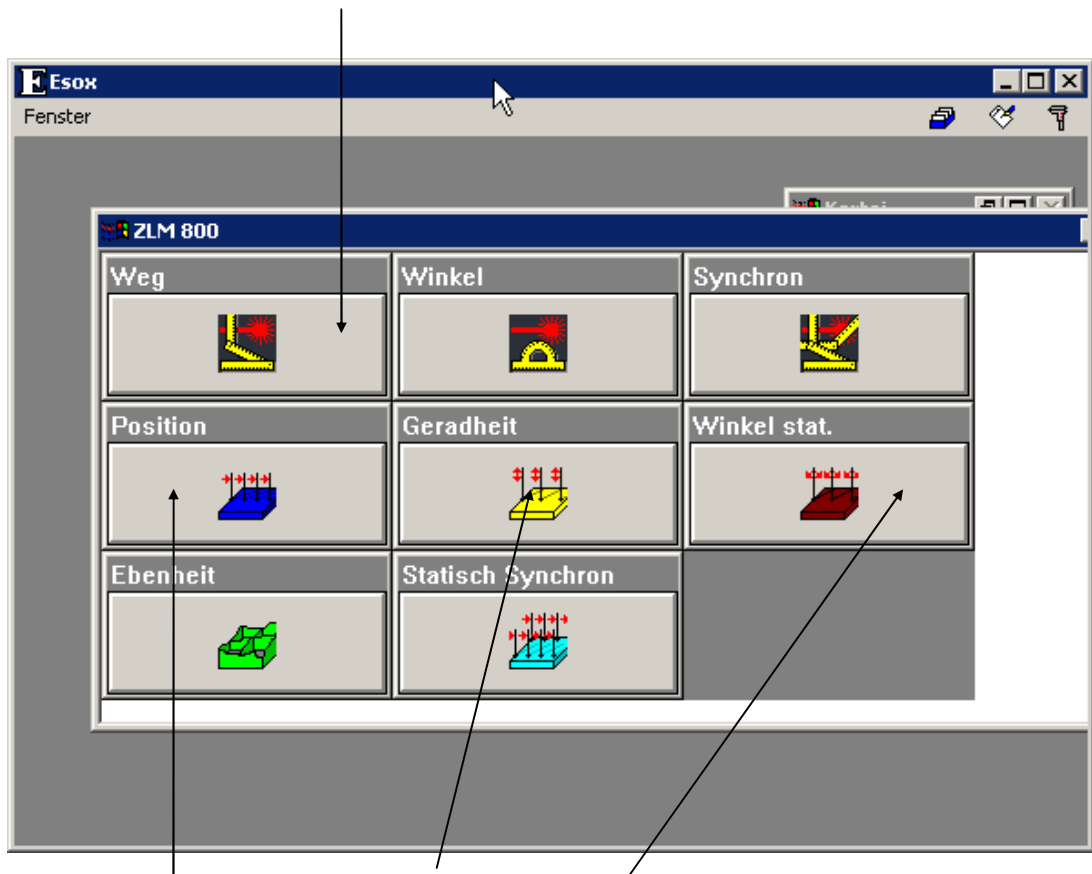
Menüpunkt <b>"Fenster-Überlappend"</b>	Alle Teilprogrammfenster in normaler Größe werden so angeordnet, daß die Titelleiste jedes Teilprogrammfensters sichtbar ist.
Menüpunkt <b>"Fenster-Nebeneinander "</b>	Der verfügbare Platz im Arbeitsbereich des Rahmenfensters wird in etwa gleich große Bereiche eingeteilt, in denen alle Teilprogrammfenster angeordnet werden, die vor dem Aufruf dieses Menüpunkts normale Größe hatten.
Menüpunkt <b>"Fenster - Symbole anordnen"</b>	Ist das aktive Teilprogrammfenster nicht in Symbolgröße und enthält es Symbole für Meßprogramme, so werden diese Symbole vom linken oberen Rand beginnend nacheinander angeordnet. In jedem anderen Fall werden alle Teilprogrammfenster, die vor dem Aufruf dieses Menüpunkts Symbolgröße hatten, vom linken unteren Rand beginnend nacheinander in Symbolgröße angeordnet.
Menüpunkt <b>"Fenster - Alle minimieren"</b>	Alle Teilprogrammfenster werden in Symbolgröße dargestellt.
Menüpunkt <b>"Fenster - Alle öffnen"</b>	Alle Teilprogrammfenster, die vor dem Aufruf des Menüpunkts in Symbolgröße waren, werden in normaler Größe oder Vollbildgröße dargestellt.
Menüpunkt <b>"Fenster - Positionen speichern"</b>	Die Positionen und Größen aller Teilprogrammfenster werden in einer Datei gespeichert. Nach dem nächsten Start des Verwaltungsprogramms nehmen die Teilprogrammfenster die gespeicherten Größen und Positionen an.
Menüpunkt <b>"Fenster - Positionen wiederherstellen"</b>	Die Teilprogrammfenster nehmen die zuletzt mit dem Menüpunkt "Positionen speichern" gespeicherten Positionen und Größen an.

### C 3 Starten von Meßprogrammen

Für jedes Meßprogramm gibt es ein Programmsymbol in einem der Teilprogrammfenster. Das Installationsprogramm legt für jedes Meßgerät ein eigenes Teilprogrammfenster an. Aktivieren Sie das Teilprogrammfenster mit dem Symbol des zu startenden Meßprogramms und bringen Sie dieses Teilprogrammfenster auf normale Größe oder Vollbildgröße.



Der Programmname eines der Programmsymbole ist in einer hervorgehobenen Farbe dargestellt. Mit den Tasten , ,  und  kann ein anderes Programmsymbol hervorgehoben werden. Wählen Sie auf diese Weise das Programmsymbol des zu startenden Meßprogramms aus und drücken Sie die  - Taste.

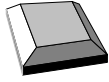


Klicken Sie mit der linken Maustaste auf das Programmsymbol.

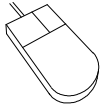
Nach dem Start des Meßprogramms werden alle Programmsymbole aus dem Teilprogrammfenster entfernt. Der Inhalt des Teilprogrammfensters wird nun vom Meßprogramm verwaltet. Bevor ein anderes Meßprogramm für das gleiche Meßgerät gestartet werden kann, muß das laufende Meßprogramm beendet werden. Wie das jeweilige Meßprogramm beendet wird, kann der Beschreibung des Meßprogramms entnommen werden.


## C 4 Beenden des Verwaltungsprogramms

Das Verwaltungsprogramm "Esox" sollte vor dem Abschalten des Rechners beendet werden. Im anderen Fall kann es zu einem Verlust des Inhalts des Protokolls kommen.



Wählen Sie den Menüpunkt "Fenster-Esox beenden" oder drücken Sie die Tastenkombination **Alt** + **F4** .



Klicken Sie auf das Systemmenüfeld  des Rahmenfensters.

